

# ПАСПОРТ

## Модуль сухих контактов DALI ButtonC

### 1. НАЗНАЧЕНИЕ

- 1.1 Модуль сухих контактов DALI ButtonC (далее по тексту – модуль или изделие) предназначен для включения в сеть DALI механических кнопок и выключателей.
- 1.2 Управление освещением производится по интерфейсу DALI в соответствии со стандартом IEC 62386-102. При этом модуль не занимает адреса в системе DALI, а его настройка производится при помощи механических движковых переключателей на корпусе изделия.
- 1.3 Модуль выдерживает кратковременное подключение напряжения сети 220В к выходным клеммам DA. Поэтому ошибки в монтаже сети DALI не приводят к выходу изделия из строя.
- 1.4 Модуль предназначен для монтажа в распаечные коробки или подрозетники. Вид климатического исполнения У2 по ГОСТ 15150-69, высота над уровнем моря до 2000 м.

### 2. ТЕХНИЧЕСКИЕ ХАРАКТЕРИСТИКИ

Наименование	Обозначение	Значение
2.1 Напряжение питания постоянного тока, В	$U_{пит}$	9,5-22,5 согласно IEC 62386-101
2.2 Максимальный ток потребления, мА (при $U_n = 22,5$ В)	$I_n$	3,0
2.3 Рабочий диапазон температур, °С	$T_{раб}$	-20...+70
2.4 Габаритные размеры устройства, мм	$ДхШхВ$	90х53х58
2.5 Срок службы не менее, лет		5
2.6 Масса не более, г		100

### 3. КОМПЛЕКТНОСТЬ

Наименование	Обозначение	Кол-во	Примечание
Изделие	DALI ButtonC	1	
Паспорт	DALI ButtonC ПС	1	при поставке партии изделий, паспорт поставляется в единственном экземпляре
Упаковка	–	1	в зависимости от варианта поставки

### 4. УКАЗАНИЕ МЕР БЕЗОПАСНОСТИ

- 4.1 Монтажные работы проводить только при отключенном питании.
- 4.2 Не допускается эксплуатация изделий с повреждением изоляции соединительных проводов и мест электрических соединений.

### 5. ПОДГОТОВКА ИЗДЕЛИЯ К РАБОТЕ

- 5.1 Общий вид и расположение интерфейсов приведены на рисунке 1.

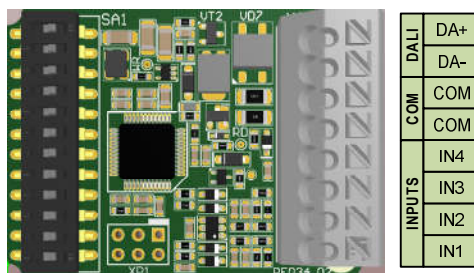


Рисунок 1. Общий вид и расположение интерфейсов

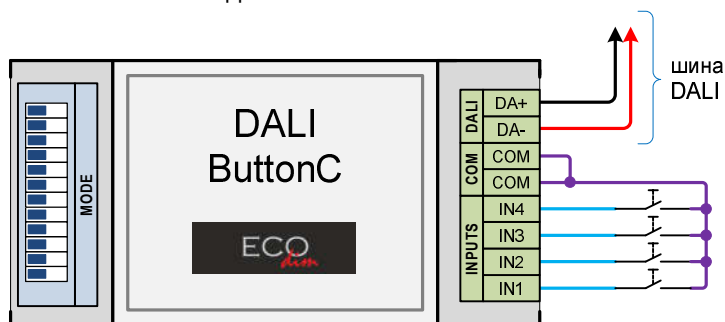
**DA** – клеммы подключения интерфейса DALI

**COM** – клеммы для подключения общих проводов выключателей

**Inputs** – клеммы подключения сухих контактов выключателей

- **IN1** – вход 1
- **IN2** – вход 2
- **IN3** – вход 3
- **IN4** – вход 4

## 5.2 Типовая схема подключения.



## 5.3 Настройку проводить в соответствии с Руководством по эксплуатации DALI ButtonC РЭ.

## 6. ТЕХНИЧЕСКОЕ ОБСЛУЖИВАНИЕ

- 6.1 В процессе эксплуатации обслуживание изделия не требуется.
- 6.2 В случае выхода изделия из строя, произвести его замену в соответствии с п.5.

## 7. СВИДЕТЕЛЬСТВО О ПРИЕМКЕ

Дата изготовления \_\_\_\_\_

Штамп О Т К

## 8. ГАРАНТИЙНЫЕ ОБЯЗАТЕЛЬСТВА

- 8.1 Разработчик гарантирует безотказную работу изделия в течение 36 месяцев со дня ввода в эксплуатацию.
- 8.2 В случае обнаружения неисправности до истечения гарантийного срока следует обратиться к разработчику по адресу: Россия, 115114, г. Москва, ул. Дербеневская, д.1, а/я 12, ООО «ПА Контракт электроника».

## 9. СВЕДЕНИЯ ОБ УПАКОВКЕ, ТРАНСПОРТИРОВАНИИ И ХРАНЕНИИ

- 9.1 Категория упаковки соответствует КУ-1 по ГОСТ23216-78.
- 9.2 Перевозка закрытым автотранспортом или в крытых железнодорожных вагонах. Перевозка и хранение изделий должно осуществляться при одном из условий:
  - температура окружающего воздуха -40..+80°C и относительная влажность 0..80%;
  - температура окружающего воздуха +20..+30°C и относительная влажность 0..98%.
- 9.3 Срок хранения изделия – до трех лет со времени упаковки.

## 10. УТИЛИЗАЦИЯ

По истечении срока службы изделие подлежит демонтажу и сдаче в специализированные организации по приемке вторсырья.